

OBJEDNATEL:


ÚDRŽBA SILNIC Královéhradeckého kraje a.s.
Kutnohorská 59
Hradec Králové - Plačice 500 04



D 182

DSP+PDPS

SOUŘADNICOVÝ SYSTÉM : S-JTSK
VÝŠKOVÝ SYSTÉM : Bpv

VEDOUČÍ PROJEKTANT	Ing. Martin ŘEHULKA	 PROJEKČNÍ KANCELÁŘ PRIS spol. s r. o. OSO VÁ 20, 625 00 BRNO	
ZODPOVĚDNÝ PROJEKTANT	Ing. Tomáš NAVRÁTIL		
VYPRACOVAL	Ing. Tomáš NAVRÁTIL		
KONTROLOVAL	Ing. Jiří ŠRUBAŘ		
KRAJ: KRÁLOVÉHRADECKÝ	OBEC: ADRŠPACH	DATUM	8/2022
NÁZEV AKCE Most ev.č. 30110-9 Adršpach		FORMÁT	A4
		MĚŘÍTKO	1:5 000, 250, 50
		ÚČEL	DSP+PDPS
		ČÍS. ZAKÁZKY	21184
		ARCHIVNÍ ČÍS.	D182_DIO
NÁZEV OBJEKTU SO 182 - Dopravně inženýrská opatření		ČÍS. SOUPRAVY	PŘÍLOHA D182

DOKUMENTACE

DSP + PDPS

Most ev.č. 30110-9 Adršpach

SO 182 - DIO TECHNICKÁ ZPRÁVA

1 IDENTIFIKAČNÍ ÚDAJE MOSTU

Stavba:	Most ev.č. 30110-9 Adršpach
Staničení:	km 11,733
Investor:	Královéhradecký kraj Pivovarské náměstí 1245, 500 03 Hradec Králové IČO: 708 89 546
Objednatel dokumentace:	ÚDRŽBA SILNIC Královéhradeckého kraje a.s. Kutnohorská 59, 500 04 Hradec Králové IČO: 275 02 988
Zhotovitel dokumentace:	Projekční kancelář PRIS spol. s r.o. Osová 20 625 00 Brno vedoucí projektant - Ing. Martin Řehulka zodp. projektant - Ing. Martin Řehulka
Okres:	Náchod
Kraj:	Královéhradecký kraj
Místo stavby:	V extravilánu na silnici III/30110 mezi Adršpachem a Teplicemi nad Metují v místě křížení se Zdoňovským potokem.
Souřadný systém:	S-JTSK, B.p.v.

2 ZÁKLADNÍ ÚDAJE O STAVBĚ

Předmětem dokumentace je návrh opravy mostu ev.č. 30110-9. Stávající most tvoří kamenná přesýpaná klenba s čelními zdmi - částečně kamennými, částečně betonovými. Klenba bude sanována, čelní zdi budou částečně odbourány a budou provedeny nové přítěžovací desky a kompletně nový mostní svršek včetně příslušenství.

Jedná se o most přes vodní tok - Zdoňovský potok. Do koryta vodního toku nebude stavebně zasahováno včetně novějších betonových prahů v patě klenby.

Stávající most je šikmý, úhel křížení je přibližně 69°, šikmost je pravá.

Komunikace na mostě se nachází na konci mírného levotočivého oblouku, komunikace na mostě stoupá ve směru staničení. Stávající šířka vozovky na mostě je proměnná 6,15-6,45 m. Šířka vozovky před mostem je cca 5,4 m, za mostem cca 5,0 m. Vpravo před mostem se nachází nepevněný sjezd lesní cesty.

Oprava mostu bude probíhat za částečně omezeného provozu ve dvou etapách, most bude rekonstruován po polovinách. Doprava bude vedena kyvadlově vždy po jedné polovině mostu. Provoz bude řízen semaforem. Pro realizaci mostu po polovinách bude nezbytné provést pažení v ose komunikace a pro první etapu komunikaci v předpolí mostu na pravé straně provizorně mírně rozšířit. Nákladní doprava nad 3,5 t bude v obou etapách vedena po objízdě trase po stávajících komunikacích ve vlastnictví kraje. Investor provede před stavbou v rámci údržbových prací obnovu zpevnění krajnic v úzkých místech objízdě trasy tak, aby bylo zajištěno vyhnutí vozidel nad 3,5 t. Jedná se zejména o směrové oblouky.

Stavba se nachází v Královéhradeckém kraji, okrese Náchod, v obci Adršpach, v katastrálním území Dolní Adršpach.

Stavba se nachází v Chráněné krajinné oblasti Broumovsko. Okolí stavby tvoří převážně zatravněná údolní niva řeky Metuje. Po levé straně za řekou Metují se nachází národní přírodní rezervace Adršpašsko-teplické skály. Na pravé straně se rovněž nachází lesní pozemky se skalními útvary.

Předpokládaná doba trvání stavby je přibližně 5 měsíců. Předpokládaný termín realizace záměru je v letech 2023-2025. Práce budou probíhat v jedné stavební sezóně.

3 TECHNICKÉ ŘEŠENÍ

Oprava mostu bude probíhat za částečně omezeného provozu ve dvou etapách, most bude rekonstruován po polovinách. Doprava bude vedena kyvadlově vždy po jedné polovině mostu. Provoz bude řízen semaforem. Nákladní doprava nad 3,5 t bude v obou etapách vedena po objízdné trase po stávajících komunikacích ve vlastnictví kraje.

Pro realizaci mostu po polovinách bude nezbytné provést pažení v ose komunikace. Pažení v předpolí mostu bude provedeno záporovým pažením s výdřevou. Nad klenbou bude provedeno příložné pažení, které bude v horní části zajištěno převázkou přes krajní zápory a v patě rozepřeno o konstrukci klenby respektive čelních zdí. Při realizaci přechodových oblastí první etapy bude část pažení odstraněna. Výkop pro druhou etapu je menší.

Stávající komunikace je poměrně úzká, proto bude nutné ji pro první etapu v předpolí mostu na pravé straně provizorně rozšířit o 1,5 m. Před mostem se nachází nezpevněný sjezd lesní cesty. Rozšíření zde bude provedeno ze štěrkodrti v tloušťce 200 mm. Za mostem se komunikace nachází v náspu výšky cca 1,1 m. Rozšíření bude provedeno z betonových silničních panelů šířky 1,5 m tloušťky 0,15 m, kladených stupňovitě ve třech vrstvách. Panely budou uloženy do lože ze štěrkodrti. Požadovaný modul přetvárnosti v základové spáře je $E_{def,2}=30$ MPa. Po ukončení opravy mostu bude krajnice uvedena do původního stavu. V převážné délce v rozsahu opravy SO 201. Práce mimo rozsah opravy mostu budou vykázány v SO 182 – dosypání svahu, ohumusování, zřízení krajnice.

Pěší doprava není řešena. Most se nachází v extravilánu. Souběžně s komunikací vede podél železniční trati stezka pro pěší a cyklisty, která není stavbou dotčena.

Po mostě je vedena veřejná autobusová doprava. Průjezd autobusů stavbou bude umožněn.

Pro návrh dopravních opatření po dobu stavby byl proveden v souladu s TP 66, schéma C/5.

Zhotovitel zajistí před stavbou projednání s Policií ČR a dotčenými obcemi a požádá o stanovení přechodného dopravního značení příslušný správní orgán.

4 OSTATNÍ

Při provádění všech stavebních prací je nutno dodržovat veškeré platné bezpečnostní předpisy.

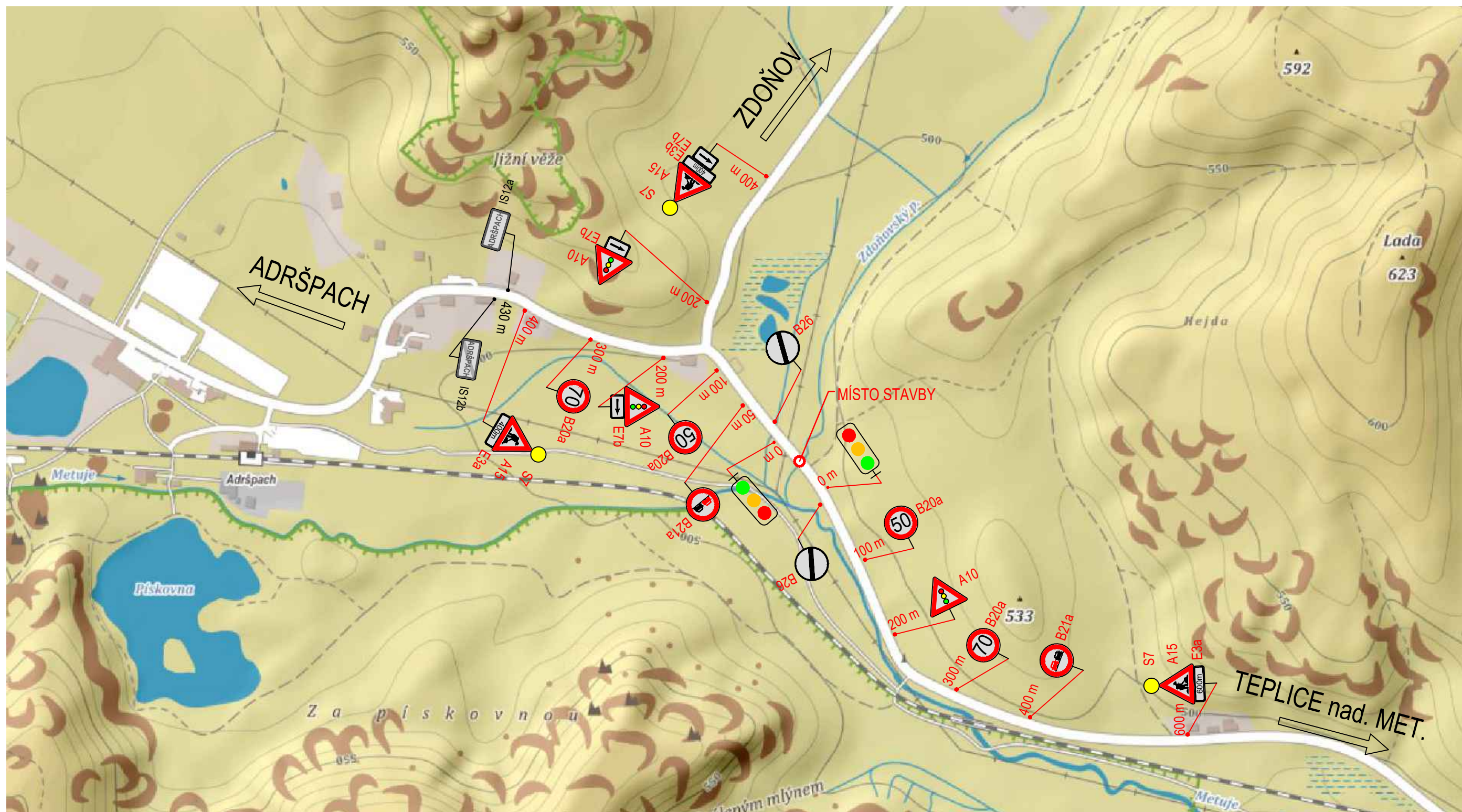
5 PŘECHODNÉ DOPRAVNÍ ZNAČENÍ

Objekt SO 182 – DIO řeší návrh přechodného dopravního značení (PDZ) a vychází z požadavku na zajištění dopravní obslužnosti v širším okolí. Podkladem pro řešení návrhu přechodného dopravního značení bylo zaměření mostu a okolí, celková situace, fotomapa a digitální mapa katastru nemovitostí. PDZ je navrženo dle TP 66 a je upraveno v závislosti na místních podmínkách. Přechodná dopravně inženýrská opatření jsou navržena tak, aby zajistila bezpečnost vozidel a bezproblémovou orientaci řidičů, viz grafickou přílohu.



6 TRVALÉ DOPRAVNÍ ZNAČENÍ

Trvalé dopravní značení, které bude v rozporu s navrženým přechodným dopravním značením, se přelepí oranžovou páskou. Značení, jež v rozporu nebude, se ponechá. Po dokončení rekonstrukce budou oranžové pásy strženy.

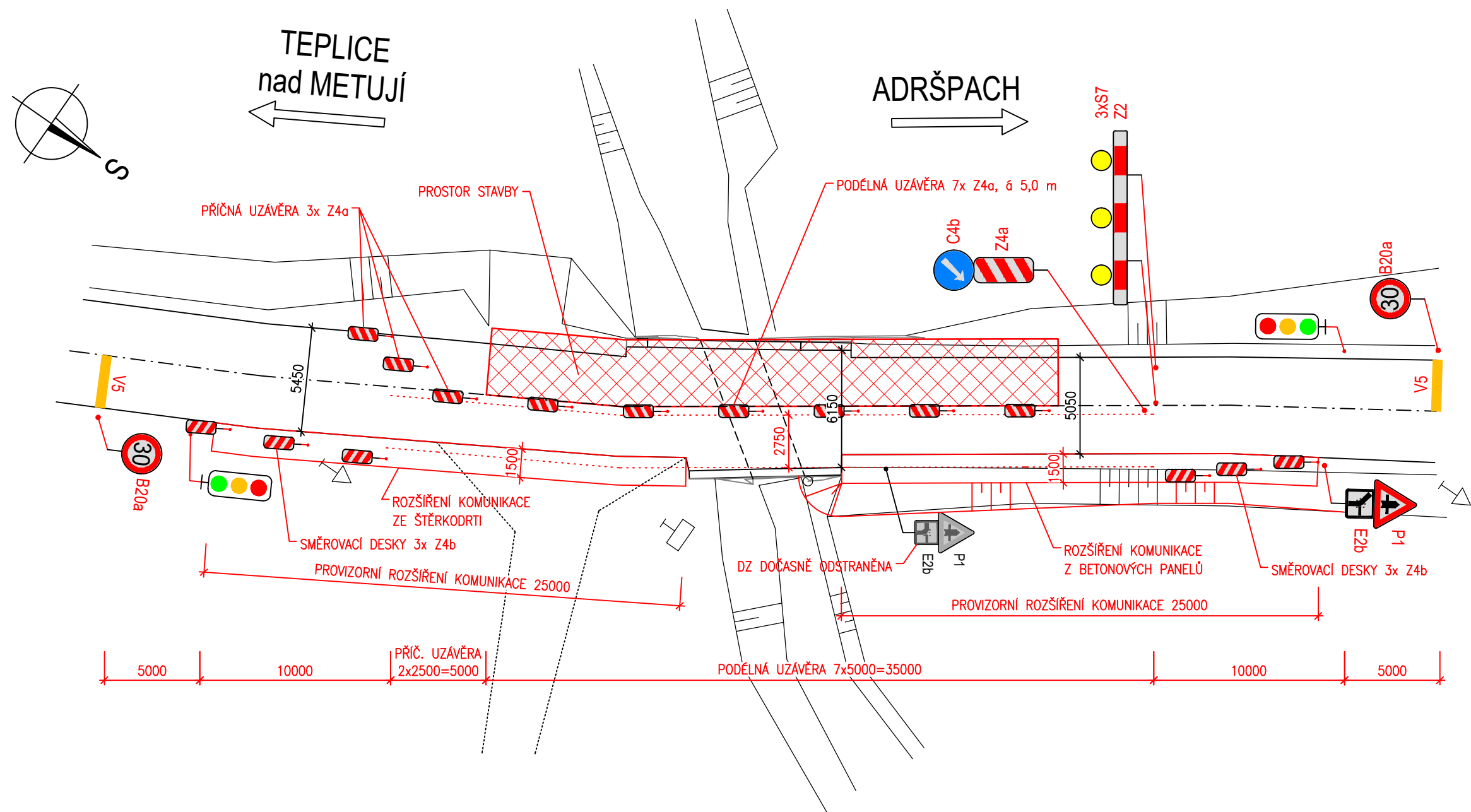
CELKOVÁ SITUACE 1:5 000





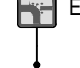
LEGENDA

-  B20a PROVIZORNÍ DOPRAVNÍ ZNAČENÍ
-  IS12a STÁVAJÍCÍ DOPRAVNÍ ZNAČENÍ

SITUACE STAVBY - ETAPA 1 1:250



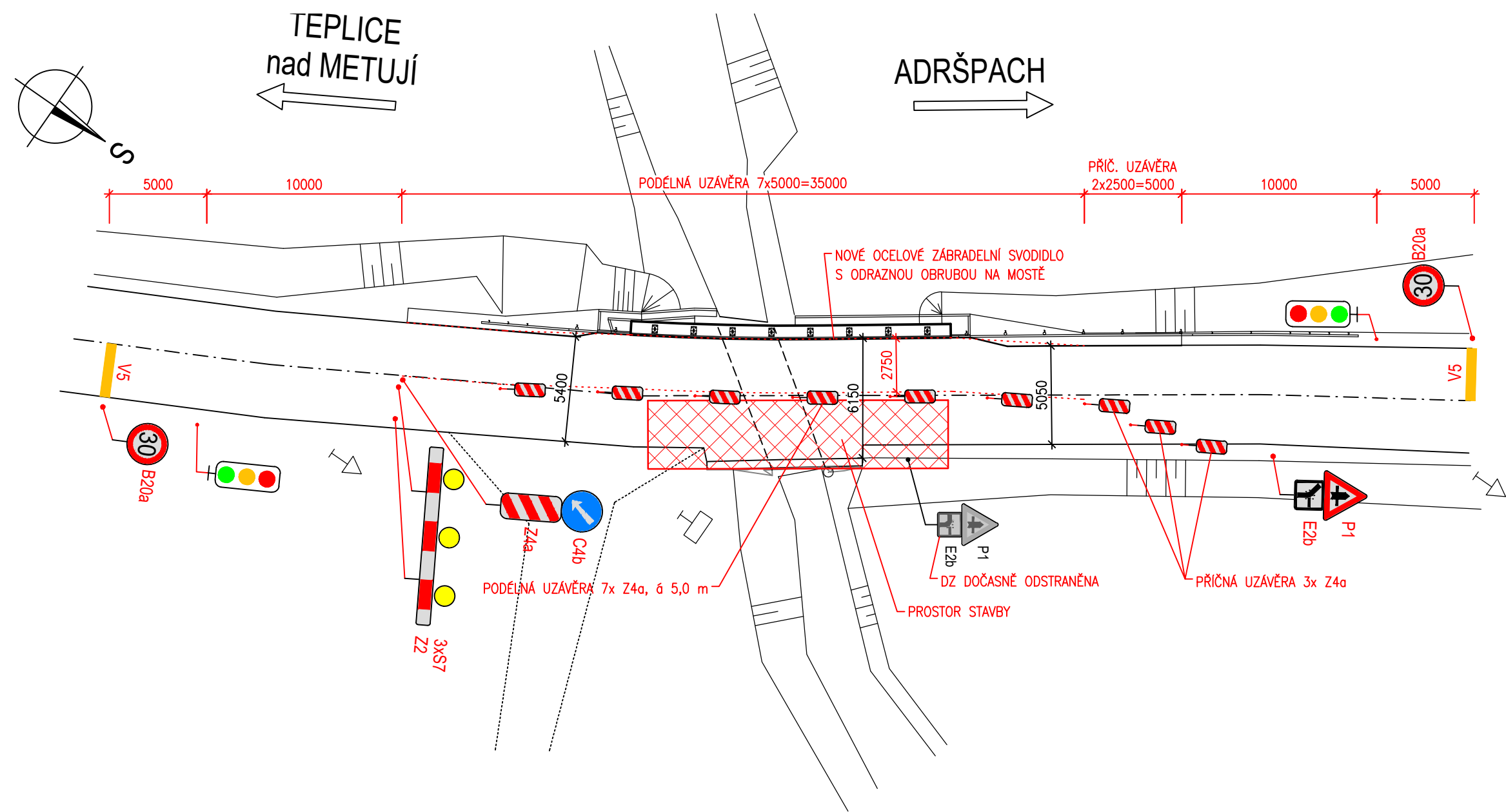
LEGENDA

-  30 B20a PROVIZORNÍ DOPRAVNÍ ZNAČENÍ
-  P1 STÁVAJÍCÍ DOPRAVNÍ ZNAČENÍ
-  E2b

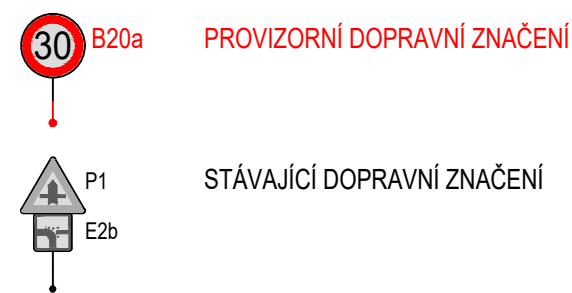
POZNÁMKA

SITUACE VYKRESLENA PRO REALIZACI OPRAVY MOSTU. PRO POKLÁDKU VOZOVKOVÝCH VRSTEV BUDE DÉLKA PODÉLNÉ UZÁVĚRY KRÁTKODOBĚ PRODLOUŽENA CCA NA 50 m. TOTO SE PROVEDE ZVĚTŠENÍM VZDÁLENOSTI SMĚROVACÍCH DESEK. ZÁROVEŇ BUDE UPRAVENA I POLOHA SEMAFOROVÉ SOUPRAVY.

SITUACE STAVBY - ETAPA 2 1:250



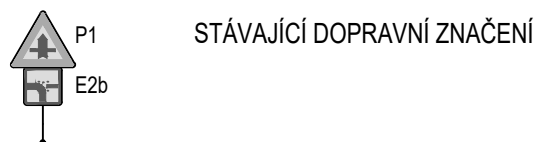
LEGENDA



POZNÁMKA

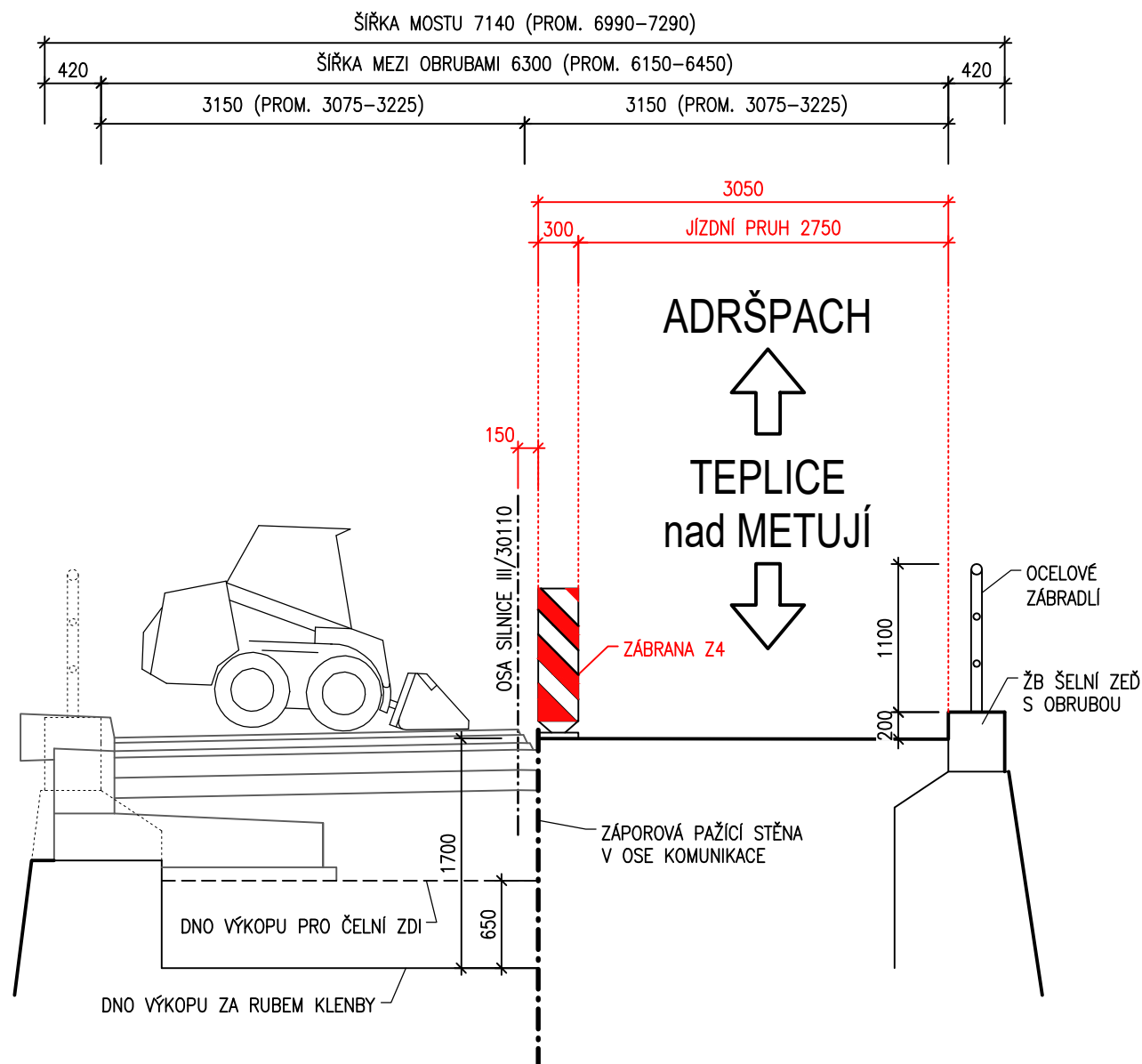
SITUACE VYKRESLENA PRO REALIZACI OPRAVY MOSTU. PRO POKLÁDKU VOZOVKOVÝCH VRSTEV BUDE DÉLKA PODÉLNÉ UZÁVĚRY KRÁTKODOBĚ PRODLOUŽENA CCA NA 50 m. TOTO SE PROVEDE ZVĚTŠENÍM VZDÁLENOSTI SMĚROVACÍCH DESEK. ZÁROVEŇ BUDE UPRAVENA I POLOHA SEMAFOROVÉ SOUPRAVY.

PRO DOČASNÉ ROZŠÍŘENÍ KOMUNIKACE NA PRAVÉ STRANĚ

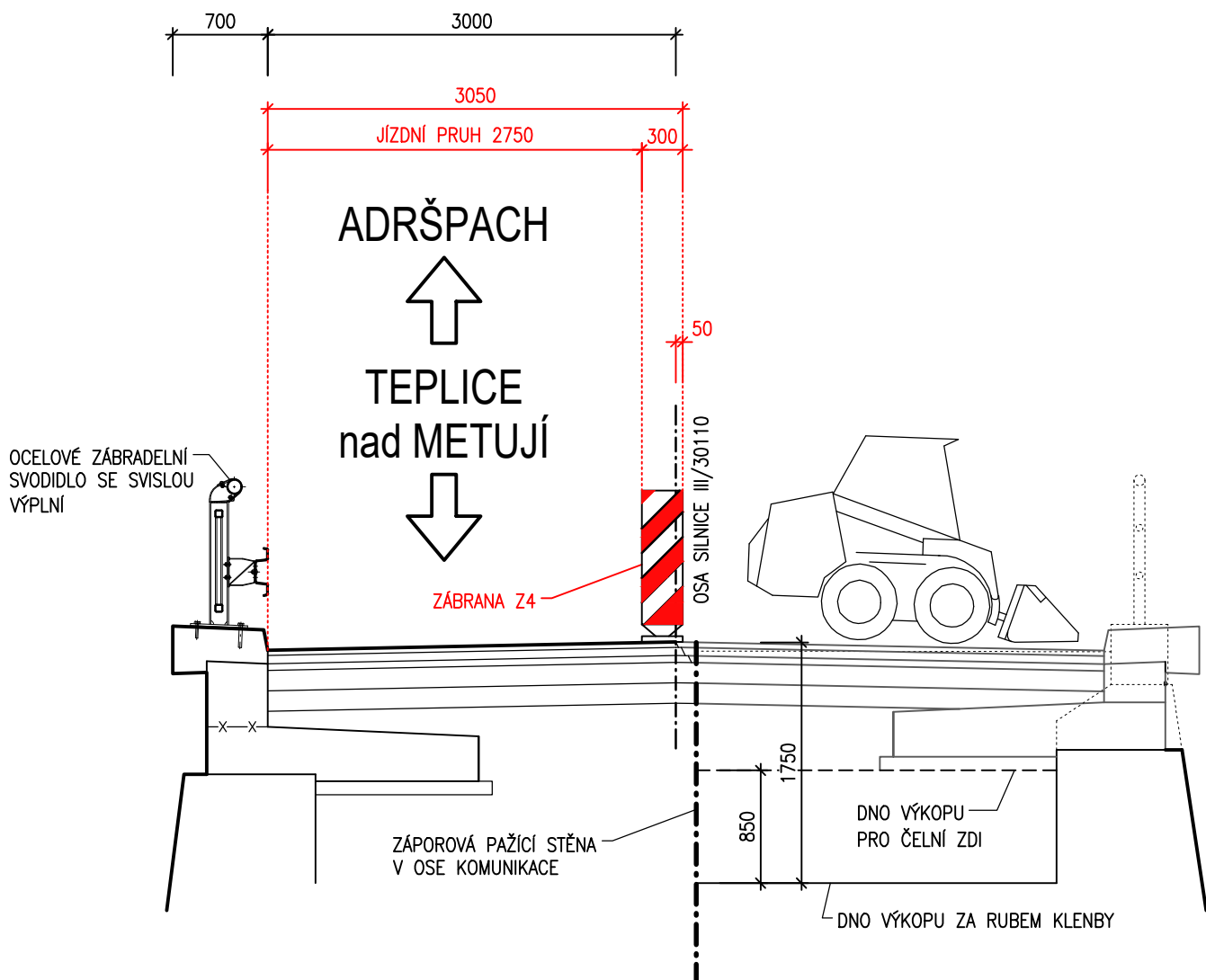


PŘÍČNÉ ŘEZY 1:50

NA MOSTĚ
ETAPA I.

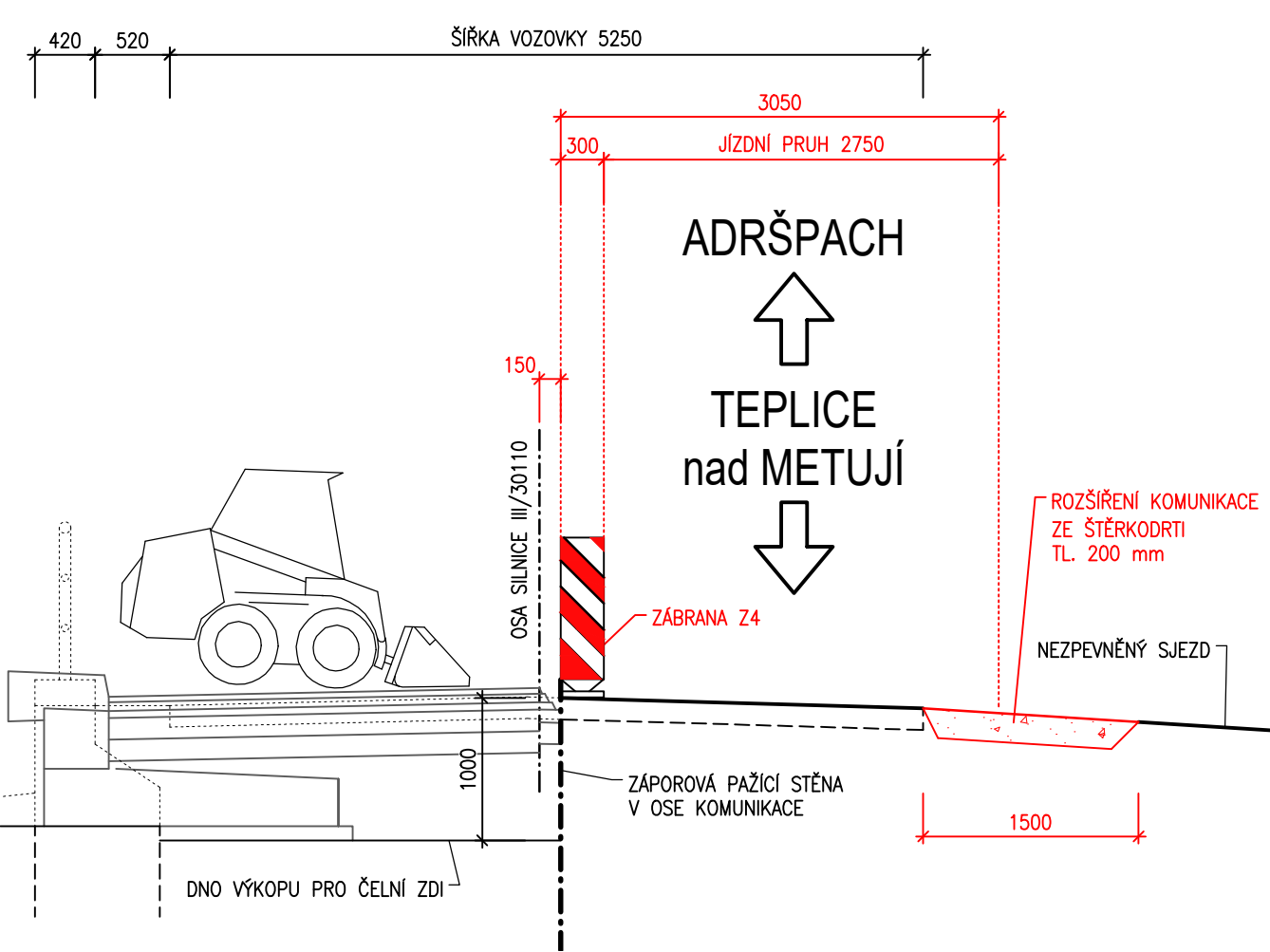


NA MOSTĚ
ETAPA II.

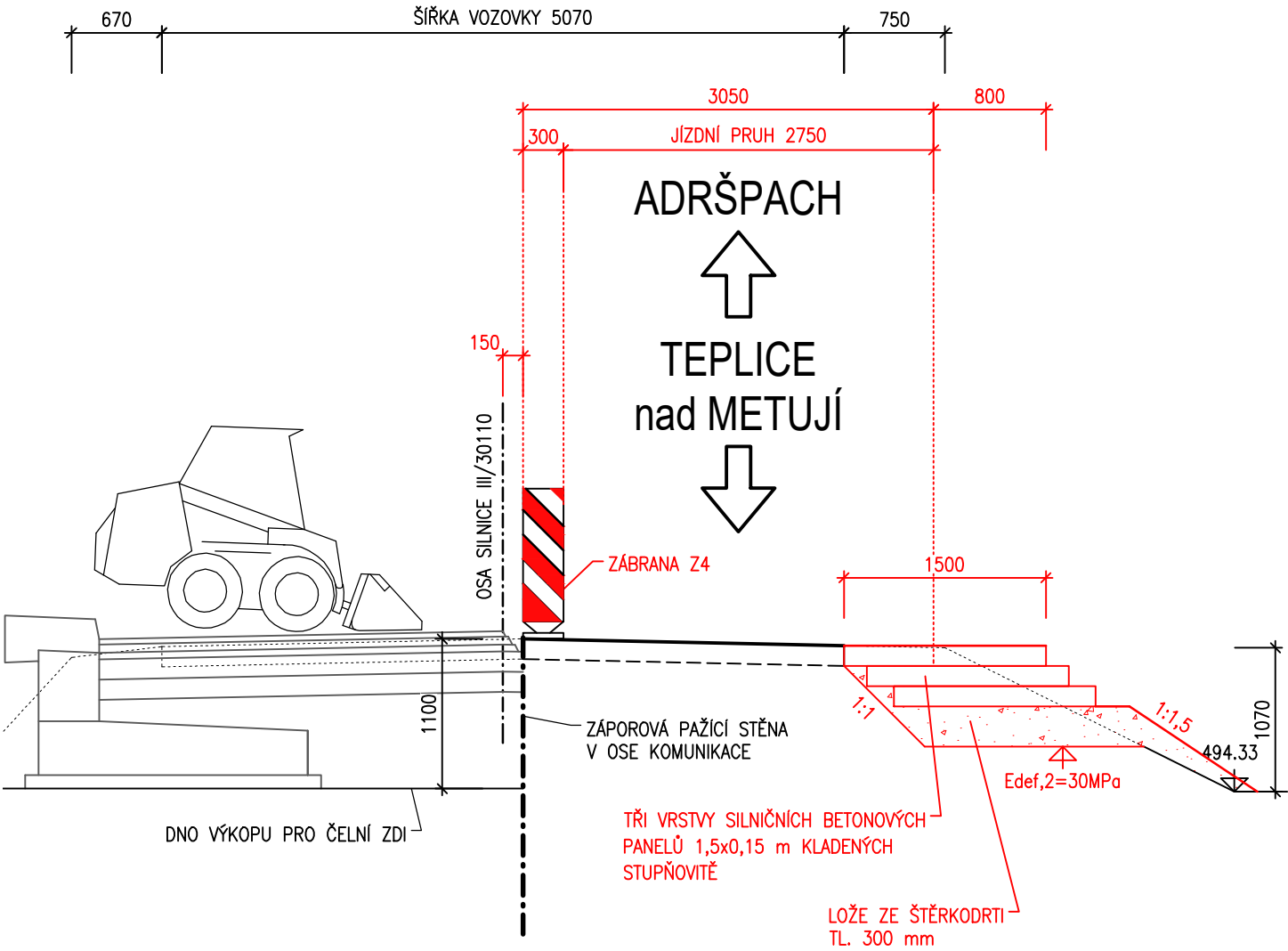


PŘÍČNÉ ŘEZY 1:50

ETAPA I. PŘED MOSTEM

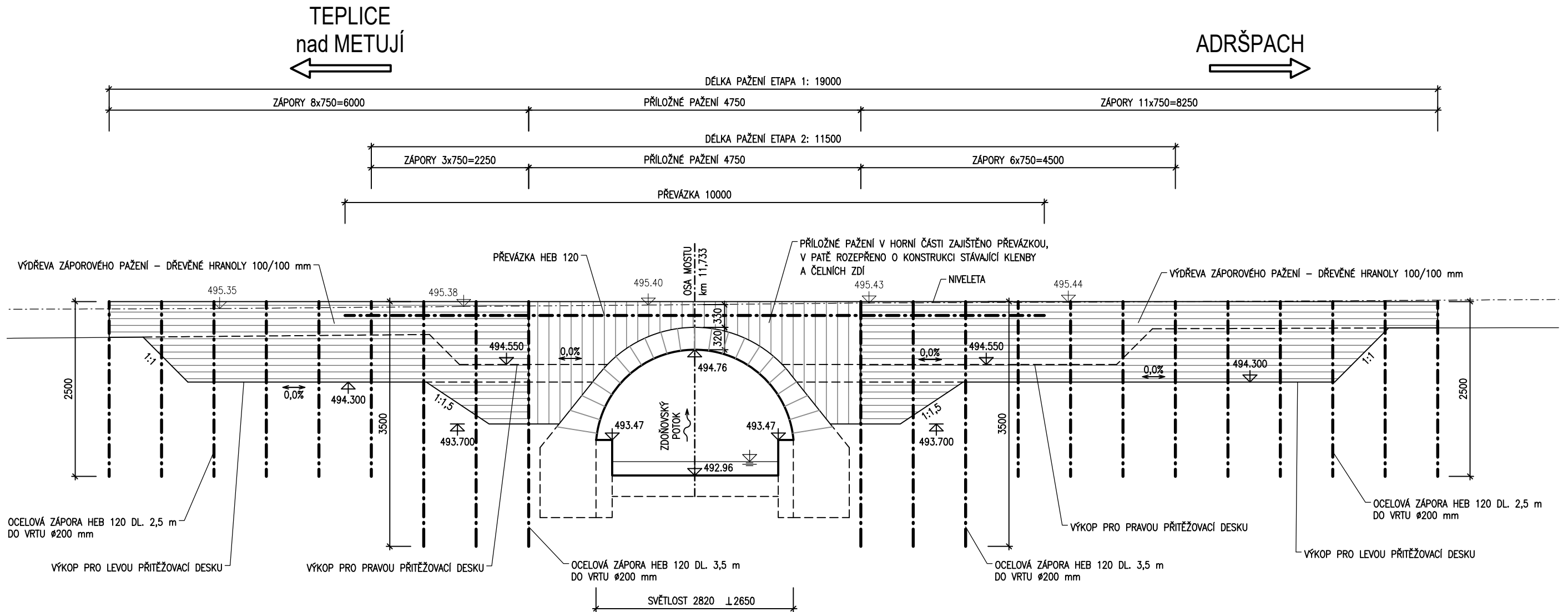


ETAPA I. ZA MOSTEM

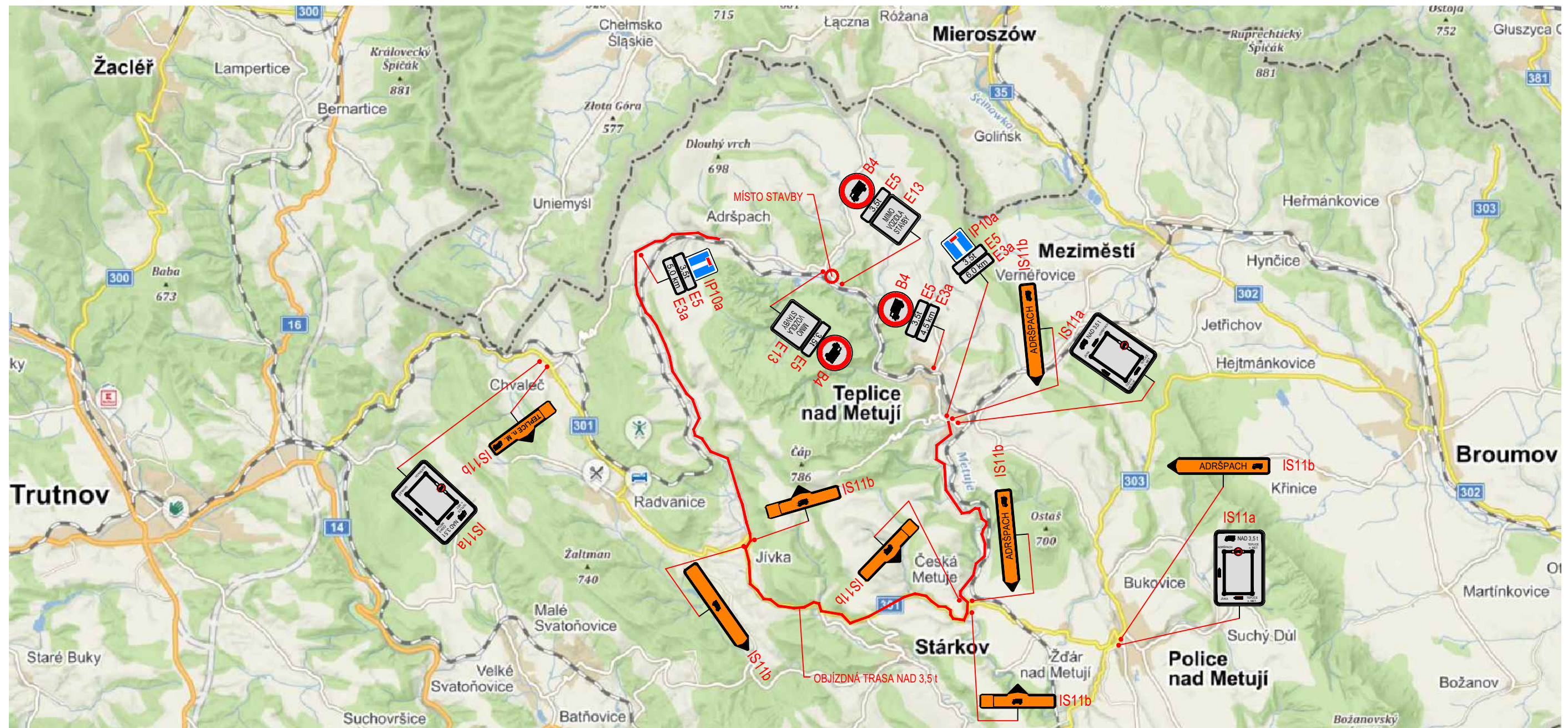


PAŽÍCÍ STĚNA V OSE KOMUNIKACE

POHLED 1:60



OBJÍZDNÁ TRASA 1:100 000 PRO NÁKLADNÍ DOPRAVU



LEGENDA

ADRSPACH IS11b PROVIZORNÍ DOPRAVNÍ ZNAČENÍ

SEZNAM ZNAČEK PRO DOPRAVNÍ OPATŘENÍ

Během stavby: Most ev.č. 30110-9 Adršpach

OZNAČENÍ	E1	E2	Objízdná trasa
A10	3	3	0
A15	3	3	0
B4	0	0	3
B20a (40)	2	2	0
B20a (60)	2	2	0
B20a (80)	2	2	0
B21a	2	2	0
B26	2	2	0
C4b	1	1	0
E2b	1	1	0
E3a	3	3	3
E5 (3,5 t)	0	0	5
E7b	3	3	0
E13	0	0	2
IP10a	0	0	2
IS11a (atypy)	0	0	3
IS11b Adršpach vplevo	0	0	3
IS11b Teplice n. Met. Rovně	0	0	1
IS11b nákladní vpravo	0	0	1
IS11b nákladní rovně	0	0	3
P1	1	1	0
S7 (1KS)	3	3	0
Sada S7 (3 KS)	1	1	0
Z2	1	1	0
Z4a	10	10	0
Z4b	6	0	0
semaforová souprava	1	1	0